

COPYRIGHT © Hangzhou EZVIZ Software Co., Ltd. Tutti i diritti riservati.

Tutte le informazioni e i contenuti come, tra gli altri, testo, immagini e grafici, appartengono a Hangzhou EZVIZ Software Co., Ltd. (di seguito "EZVIZ"). Il presente manuale dell'utente (di seguito "il Manuale") non può essere in alcun modo riprodotto, modificato, tradotto o distribuito, parzialmente o interamente, senza previo consenso scritto di EZVIZ. Se non diversamente specificato, EZVIZ non rilascia alcuna garanzia o dichiarazione, esplicita o implicita, riguardante il Manuale.


Informazioni sul presente manuale

Il presente Manuale contiene le istruzioni per l'uso e la gestione del prodotto. Le illustrazioni, i grafici e tutte le altre informazioni che seguono hanno solo scopi illustrativi ed esplicativi. Le informazioni contenute nel Manuale sono soggette a modifiche senza preavviso in seguito ad aggiornamenti del firmware o per altri motivi. È possibile scaricare la versione più recente dal sito di [ezviz™](http://www.ezviz.com) (<http://www.ezviz.com>).

Note sugli aggiornamenti

Nuova edizione – Gennaio 2025

Riconoscimento dei marchi

[EZVIZ™](#),  e gli altri marchi e loghi di EZVIZ sono di proprietà di EZVIZ nelle varie giurisdizioni. Gli altri marchi registrati e loghi menzionati di seguito appartengono ai rispettivi proprietari.

Esclusione di responsabilità

NELLA MASSIMA MISURA CONSENTITA DALLA LEGGE VIGENTE, IL PRODOTTO DESCRITTO E I RELATIVI HARDWARE, SOFTWARE E FIRMWARE, SONO FORNITI NELLO STATO IN CUI SI TROVANO, CON TUTTI GLI EVENTUALI DIFETTI ED ERRORI. EZVIZ NON FORNISCE ALCUNA GARANZIA, NÉ ESPlicita NÉ IMPLICITa, ESCLUDENDO TRA LE ALTRE QUALSIASI GARANZIA SOTTINTESA DI COMMERCIALIZZABILITÀ, QUALITÀ SODDISFACENTE O IDONEITÀ A UNO SCOPO SPECIFICO E DI NON VIOLAZIONE DEI DIRITTI DI TERZI. EZVIZ, I SUOI AMMINISTRATORI, FUNZIONARI, DIPENDENTI O AGENTI NON SARANNO RESPONSABILI IN ALCUN CASO DI QUALSIVOGLIA DANNO SPECIALE, CONSEGUENZIALE, ACCIDENTALE O INDIRETTO, INCLUSI, TRA GLI ALTRI, DANNI PER PERDITA O MANCATO PROFITTO, INTERRUZIONE DELL'ATTIVITÀ, PERDITA DI DATI O DOCUMENTAZIONE, COLLEGATO ALL'USO DEL PRESENTE PRODOTTO, ANCHE QUALORA EZVIZ SIA STATA INFORMATA DELLA POSSIBILITÀ DI TALI DANNI.

NELLA MISURA MASSIMA CONSENTITA DALLA LEGGE VIGENTE, LA RESPONSABILITÀ TOTALE DI EZVIZ PER TUTTI I DANNI NON SUPERERÀ IN ALCUN CASO IL PREZZO ORIGINARIAMENTE PAGATO PER L'ACQUISTO DEL PRODOTTO.

EZVIZ DECLINA QUALSIASI RESPONSABILITÀ IN RELAZIONE A LESIONI PERSONALI O DANNI MATERIALI DERIVANTI DALL'INTERUZIONE DEL PRODOTTO O DALLA CESSAZIONE DEL SERVIZIO A CAUSA DI: A) INSTALLAZIONE INADEGUATA O UTILIZZO DIVERSO DA QUANTO PREVISTO; B) TUTELA DI INTERESSI NAZIONALI O PUBBLICI; C) FORZA MAGGIORE; D) CAUSE CONNESSE ALL'UTENTE O A TERZI, TRA CUI, SENZA LIMITAZIONI, UTILIZZO DI PRODOTTI, SOFTWARE, APPLICAZIONI DI TERZI, TRA LE ALTRE POSSIBILI CAUSE.

IN RIFERIMENTO AI PRODOTTI CON ACCESSO A INTERNET, L'USO DEL PRODOTTO È DA CONSIDERARSI TOTALMENTE A RISCHIO DELL'UTENTE. EZVIZ DECLINA QUALSIASI RESPONSABILITÀ IN RELAZIONE A FUNZIONAMENTI ANOMALI, VIOLAZIONE DELLA RISERVATEZZA O ALTRI DANNI RISULTANTI DA ATTACCHI INFORMATICI, INFEZIONE DA VIRUS O ALTRI RISCHI LEGATI ALLA SICUREZZA SU INTERNET; TUTTAVIA, EZVIZ FORNIRÀ TEMPESTIVO SUPPORTO TECNICO, SE NECESSARIO. LE LEGGI SULLA SORVEGLIANZA E SULLA PROTEZIONE DEI DATI VARIANO IN BASE ALLA GIURISDIZIONE. PRIMA DI UTILIZZARE IL PRODOTTO, CONSULTI TUTTE LE LEGGI PERTINENTI IN VIGORE NELLA SUA GIURISDIZIONE PER ASSICURARSI CHE L'USO SIA CONFORME ALLA LEGGE APPLICABILE. EZVIZ DECLINA QUALSIASI RESPONSABILITÀ QUALORA IL PRESENTE PRODOTTO SIA UTILIZZATO PER FINI ILLECITI.

IN CASO DI CONFLITTO TRA QUANTO SOPRA E LA LEGGE VIGENTE, PREVARRÀ QUEST'ULTIMA.

Indice

| | |
|--|-----------|
| Panoramica | 1 |
| 1. Contenuto della confezione | 1 |
| 2. Informazioni di base | 2 |
| Schema elettrico di base..... | 3 |
| Download dell'app EZVIZ | 4 |
| Aggiungere il dispositivo all'app EZVIZ | 4 |
| 1. Aggiunta relè Wi-Fi | 4 |
| 2. Configura Matter | 5 |
| Installazione del dispositivo | 6 |
| 1. Spegni l'alimentazione | 6 |
| 2. Collegare i cavi | 7 |
| 3. Installazione del dispositivo | 7 |
| Operazioni nell'app EZVIZ | 8 |
| 1. Pagina relè Wi-Fi | 8 |
| 2. Pagina dell'interruttore | 9 |
| Specifiche | 10 |
| Connessione dei dispositivi EZVIZ | 11 |
| 1. Tramite Amazon Alexa | 11 |
| 2. Tramite l'Assistente Google | 12 |

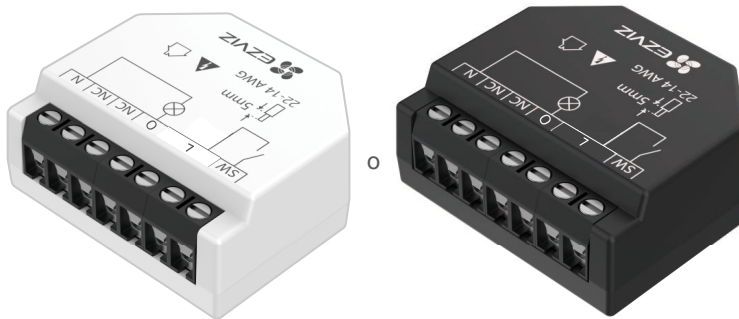
Panoramica

Il relè Wi-Fi T35 è un interruttore smart a canali di dimensioni ridotte che consente di controllare a distanza le apparecchiature elettriche attraverso un telefono cellulare, un tablet, un PC o un sistema di domotica. Può funzionare in modo autonomo in una rete Wi-Fi locale o può essere gestito attraverso servizi di domotica nel Cloud.

È possibile accedervi, controllarlo e monitorarlo a distanza da qualsiasi luogo in cui l'utente disponga di una connessione Internet, purché il dispositivo sia collegato a un router Wi-Fi e a Internet.

Può essere installato nelle scatole elettriche a muro standard, dietro i pulsanti di accensione e gli interruttori della luce, o in altri punti con uno spazio limitato.

1. Contenuto della confezione



Relè Wi-Fi (1 pz.)



Pin (1 pz.) Istruzioni per la configurazione di Matter (1 pz.)

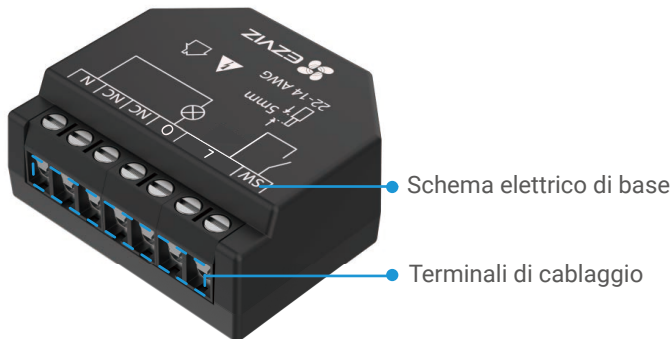
Informazioni sulle normative (2 pz.)

Guida rapida (1 pz.)

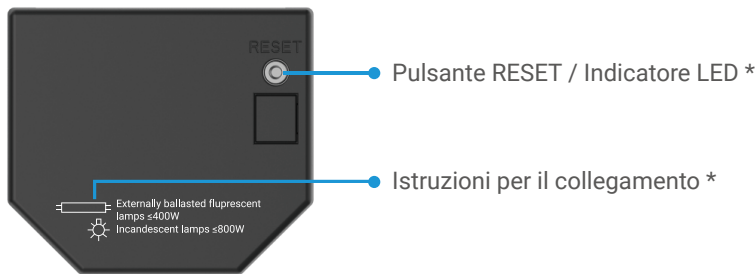
- L'aspetto effettivo dei dispositivi dipendono dal modello acquistato.
- Il T35 nero include la funzione di misuratore di potenza.

2. Informazioni di base

La seguente descrizione prende in considerazione il T35 con misuratore di potenza come esempio.



Vista frontale



Vista posteriore

* Indicatore LED

- Blu fisso: il dispositivo è connesso alla rete Wi-Fi.
- • Blu lampeggiante lento: il dispositivo è disconnesso dalla rete Wi-Fi.
- • • Blu lampeggiante veloce: Il dispositivo è pronto per la configurazione del Wi-Fi.

* Pulsante RESET

Accesso alla modalità di configurazione Wi-Fi:

Utilizzare l'apposito perno e tenere premuto il pulsante di RESET per 4 secondi. L'indicatore lampeggia rapidamente in blu a indicare che il dispositivo è pronto per la configurazione del Wi-Fi.

- ❗ La modalità di configurazione del Wi-Fi dura 180 secondi. Se la configurazione del Wi-Fi non viene completata entro questo periodo, il dispositivo si ricollega automaticamente alla rete Wi-Fi originale.

* Pulsante RESET

Ripristino delle impostazioni di fabbrica:

Utilizza il perno per premere e tenere premuto il pulsante RESET per 10 secondi fino a quando l'indicatore diventa di nuovo blu lampeggiante rapido, quindi rilascia il pulsante. Il dispositivo sarà ripristinato alle impostazioni di fabbrica.

* Istruzioni per il collegamento

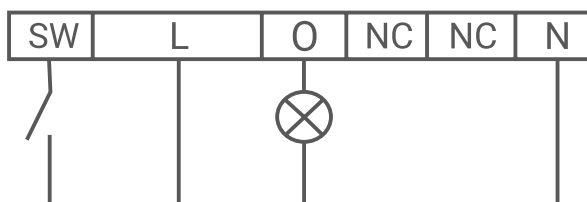


Il prodotto può essere collegato a lampade fluorescenti alimentate esternamente (0 - 400W).



Il prodotto può essere collegato a lampade a incandescenza (0 - 800 W).

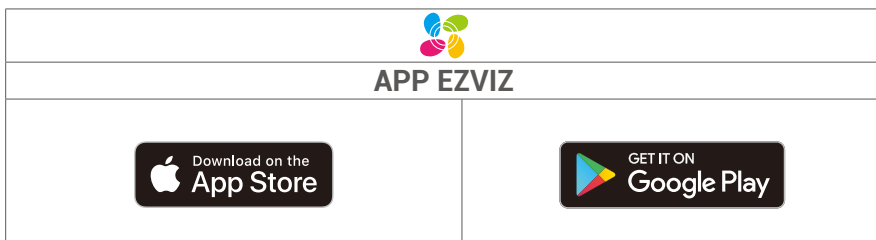
Schema elettrico di base



| Morsetti | | Cavi | |
|----------|--|------|------------------------------------|
| N | Terminale neutro | N | Cavo neutro |
| L | Terminali sotto tensione (100-240 V CA) | L | Cavi sotto tensione (100-240 V CA) |
| SW | Terminale d'ingresso dell'interruttore | | |
| O | Terminale di uscita del circuito di carico | | |
| NC | Nessuna connessione interna | | |

Download dell'app EZVIZ

1. Connettere il proprio telefono alla rete Wi-Fi (opzione consigliata).
2. Scaricare e installare l'app EZVIZ cercando "EZVIZ" nell'App Store o in Google Play™.
3. Avviare l'app e creare un account utente EZVIZ.



- ❗ Se l'app è già stata utilizzata, verificare di avere la versione più recente. Per verificare la presenza di aggiornamenti, accedere all'App Store e cercare EZVIZ.

Aggiungere il dispositivo all'app EZVIZ

1. Aggiunta relè Wi-Fi

1. Accedere al proprio account nell'app EZVIZ.
2. Nella schermata iniziale, toccare il segno "+" nell'angolo superiore destro per passare all'interfaccia di scansione del codice QR.
3. Scansionare il codice QR riportato nella parte posteriore del dispositivo o sulla copertina della guida introduttiva rapida.



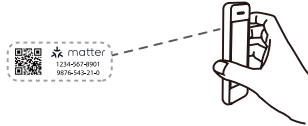
4. Segui la procedura guidata dell'app EZVIZ per completare la configurazione Wi-Fi e aggiungere il dispositivo al tuo account dell'app EZVIZ.

- ❗ Una volta aggiunto il dispositivo, l'indicatore LED del dispositivo si accenderà di blu.

2. Configura Matter

- Per configurare l'opzione Matter, il relè Wi-Fi e il telefono cellulare devono essere connessi alla stessa rete Wi-Fi.
- Conservare il codice per ulteriori consultazioni.

1. Dopo aver aggiunto il relè Wi-Fi all'app EZVIZ, aprire l'app che supporta Matter.
2. Seguendo le istruzioni sull'app, scansionare il codice di configurazione della connessione o inserire il codice di configurazione numerico sulla copertina dell'istruzione di configurazione della connessione o sul corpo del relè Wi-Fi.



3. Seguire la procedura guidata per aggiungere il relè Wi-Fi all'app.
4. Al termine della configurazione, il relè Wi-Fi sarà elencato nell'app.

Installazione del dispositivo

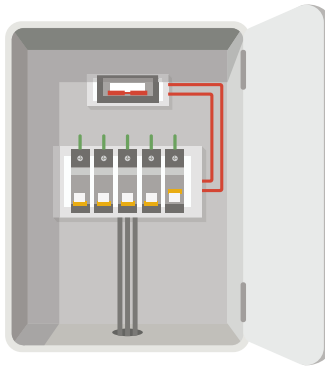


- Prima dell'installazione, accertarsi che l'isolamento del cavo non sia danneggiato.
- Assicurarsi che l'installazione venga eseguita da un elettricista qualificato.
- Ogni modifica dei collegamenti deve essere effettuata dopo avere accertato l'assenza di tensione sui terminali del dispositivo!
- Il dispositivo può essere collegato e può controllare circuiti elettrici e apparecchiature elettriche solo se conformi agli standard applicabili e alle norme di sicurezza!
- Non collegare il dispositivo ad apparecchiature che superano il carico massimo indicato!
- Collegare il dispositivo solo come indicato nelle presenti istruzioni. Qualsiasi altro metodo potrebbe causare danni e/o lesioni!
- Non provare a riparare il dispositivo da soli!

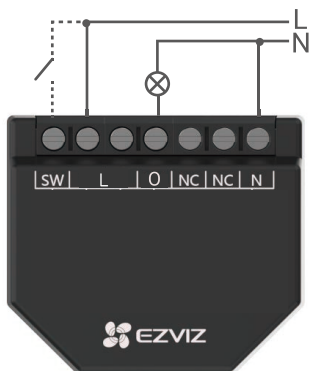
1. Spegni l'alimentazione

Prima di montare il dispositivo, disinserire gli interruttori automatici e verificare con un tester di fase o un multimetro se i terminali non sono sotto tensione.

- È possibile procedere al montaggio e al cablaggio del dispositivo solo quando si è certi dell'assenza di tensione sul dispositivo.



2. Collegare i cavi



1. Collegare entrambi i terminali L al cavo sotto tensione e il terminale N al cavo neutro.
2. Collegare il circuito di carico al terminale O e al cavo neutro.

i Collegare il dispositivo al pulsante o interruttore secondo necessità.

3. Installazione del dispositivo

Una volta eseguito il cablaggio, installare il dispositivo dietro l'interruttore o il pulsante facendo riferimento alla figura seguente, quindi utilizzare un cacciavite per stringere l'interruttore o il pulsante e completare l'installazione.

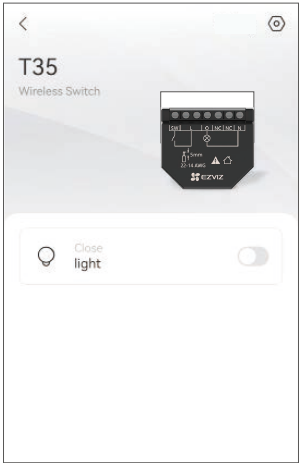


Operazioni nell'app EZVIZ

i L'interfaccia dell'app può essere diversa a seguito dell'aggiornamento della versione; fare riferimento all'interfaccia dell'app installata sul telefono.

1. Pagina relè Wi-Fi

Quando si avvia l'app EZVIZ, è possibile gestire il dispositivo in base alle proprie esigenze.



| Icona | Descrizione |
|-------|---|
| | Impostazioni. Consente di visualizzare o modificare le impostazioni del dispositivo. |
| | Pagina dell'interruttore. Toccare per accedere alla pagina dettagliata del dispositivo. |

Toccare l'icona per configurare i seguenti parametri.

| Parametri | Descrizione |
|------------------------------|--|
| Nome | Personalizzare il nome del dispositivo. |
| Sistema di Matter | Visualizzare il codice Matter del dispositivo e i sistemi Matter a cui è stato aggiunto. |
| Impostazioni di rete | Visualizzare il Wi-Fi a cui è collegato il dispositivo. |
| Informazioni sul dispositivo | Consente di visualizzare le informazioni sul dispositivo. |
| Elimina | Toccare per eliminare il dispositivo dall'app EZVIZ. |

2. Pagina dell'interruttore



| Icona | Descrizione |
|-------|---|
| | Impostazioni. Consente di visualizzare o modificare le impostazioni del dispositivo. |
| | Condivisione. Consente di condividere il dispositivo con altri utenti. |
| | Interruttore. Toccare per accendere/spegnere la luce. |
| | Timer. Toccare per impostare un programma. |
| | Misuratore di potenza. Toccare per visualizzare il misuratore di potenza. * Questa funzione riguarda solo T35 con Misuratore di potenza. |

Toccare l'icona per configurare i seguenti parametri.

| Parametri | Descrizione |
|--------------------------------------|--|
| Nome | Personalizzare il nome del dispositivo. |
| Interruttore di inversione di marcia | Il dispositivo si inverte automaticamente il movimento con un piccolo ritardo. |
| Impostazioni del tipo di dispositivo | Impostare il tipo di ingresso del dispositivo e i relativi parametri. |

| Parametri | Descrizione |
|------------------------------|--|
| Collegamento intelligente | Crea la connessione intelligente dei dispositivi. |
| Impostazioni di sicurezza | Impostare la protezione da sovrapotenza, sovratensione e sovracorrente e il loro valore massimo. * Questa funzione riguarda solo T35 con Misuratore di potenza. |
| Esporta dati cronologia | Toccare per esportare i dati della cronologia nella propria casella e-mail. * Questa funzione riguarda solo T35 con Misuratore di potenza. |
| Informazioni sul dispositivo | Consente di visualizzare le informazioni sul dispositivo. |
| Condivisione del dispositivo | Il dispositivo può essere condiviso con i membri della famiglia o con gli ospiti. |

Specifiche

| Parametri | Descrizione |
|-------------------------------------|------------------------|
| Dimensioni del prodotto (A × L × P) | 43,8 × 38,5 × 18,5 mm |
| Alimentazione | 100-240 V CA, 50/60 Hz |
| Consumo elettrico | <1,5 W |
| Temperatura di esercizio | -10 °C - 45 °C |
| Elementi di controllo | Relè 16 A |
| Tensione di commutazione massima | 250 V CA |
| Protocollo radio | IEEE 802.11b/g/n |

Connessione dei dispositivi EZVIZ

1. Tramite Amazon Alexa

Queste istruzioni consentono di controllare i dispositivi EZVIZ con Amazon Alexa. In caso di problemi durante la procedura, consultare la sezione **Risoluzione dei problemi**.

Prima di iniziare, verificare che:

1. I dispositivi EZVIZ siano connessi all'app EZVIZ.
2. Sia disponibile un dispositivo compatibile con Alexa (ad esempio, Echo Spot, Echo-Show, il nuovo Echo-Show, Fire TV (qualsiasi generazione), Fire TV Stick (solo seconda generazione), smart TV Fire TV Edition).
3. L'app di Amazon Alexa sia già installata sul dispositivo smart e sia stato creato un account.

Per controllare i dispositivi EZVIZ con Amazon Alexa:

1. Aprire l'app di Alexa e selezionare "Skill e giochi" nel menu.
2. Nella schermata Skill e giochi, cercare "EZVIZ" per trovare le skill per "EZVIZ".
3. Selezionare la skill del dispositivo EZVIZ, quindi toccare **ABILITA USO**.
4. Inserire il nome utente e la password di EZVIZ, quindi toccare **Accedi**.
5. Toccare **Autorizza** per autorizzare Alexa ad accedere all'account EZVIZ, in modo che possa controllare i dispositivi EZVIZ.
6. Verrà visualizzato il messaggio "EZVIZ è stato connesso correttamente"; toccare **CERCA DISPOSITIVI** per consentire ad Alexa di individuare tutti i dispositivi EZVIZ.
7. Tornando al menu dell'app di Alexa e selezionando "Dispositivi" sarà possibile visualizzare tutti i dispositivi EZVIZ, nella sezione dei dispositivi.

Controllo vocale

Rilevare il nuovo dispositivo smart tramite il menu "Casa intelligente" dell'app di Alexa o con la funzione di controllo vocale di Alexa.

Una volta trovato il dispositivo, è possibile controllarlo con la voce. Pronunciare dei semplici comandi per Alexa.

- ❗ Il nome del dispositivo, ad esempio, "mostra dispositivo xxxx", si può modificare nell'app EZVIZ. Ogni volta che si modifica il nome del dispositivo è necessario cercarlo di nuovo per aggiornare il nome.

Risoluzione dei problemi

Cosa devo fare se Alexa non riesce a trovare il dispositivo?

Controllare se ci sono problemi di connessione a Internet.

Provare a riavviare il dispositivo smart e cercare di nuovo il dispositivo su Alexa.

Perché lo stato del dispositivo risulta "Offline" su Alexa?

Il dispositivo potrebbe essersi disconnesso dalla rete. Riavviare il dispositivo smart e cercarlo di nuovo su Alexa.

Verificare che il router sia connesso a Internet e riprovare.

- ❗ Per i dettagli sui paesi in cui Amazon Alexa è disponibile, consultare il sito Web ufficiale di Amazon Alexa.

2. Tramite l'Assistente Google

Tramite l'Assistente Google è possibile attivare il dispositivo EZVIZ e guardare il video live pronunciando comandi vocali per l'Assistente Google.

Sono necessari i seguenti dispositivi e app:

1. Un'app EZVIZ attiva.
2. Una TV con Chromecast collegato.
3. L'Assistente Google sul proprio telefono.

Ecco come iniziare:

1. Configurare il dispositivo EZVIZ e verificare che funzioni correttamente con l'app.
2. Scaricare l'app Google Home dall'App Store o Google Play™ e accedere al proprio account Google.
3. Nella schermata principale della mia casa, tocca “+” nell'angolo in alto a sinistra e seleziona "Configura dispositivo" dall'elenco del menu per accedere all'interfaccia di configurazione.
4. Toccando **Funziona con Google** e cercando "EZVIZ", saranno individuate le skill per "EZVIZ".
5. Inserire il nome utente e la password di EZVIZ, quindi toccare **Accedi**.
6. Toccare **Autorizza** per autorizzare Google ad accedere all'account EZVIZ, in modo che possa controllare i dispositivi EZVIZ.
7. Toccare **Torna all'app**.
8. Seguire la procedura descritta in precedenza per completare l'autorizzazione. Al termine della sincronizzazione il servizio EZVIZ sarà visibile nell'elenco dei servizi. Per visualizzare un elenco dei dispositivi compatibili con l'account EZVIZ toccare l'icona del servizio EZVIZ.
9. Provare alcuni comandi. Utilizzare il nome del dispositivo creato al momento della configurazione del sistema.

È possibile gestire i dispositivi singolarmente o in gruppo. L'aggiunta di dispositivi a una stanza consente di controllare un gruppo di dispositivi contemporaneamente con un solo comando.

Consultare il link per maggiori informazioni:

<https://support.google.com/googlehome/answer/7029485?co=GENIE.Platform%3DAndroid&hl=en>